

우리 마을

나의 고장 인제 이야기

구석구석
구석구석

우리 마을 구석구석

나의 고장인제 이야기

차례

1. 고장의 주요 장소 알아보기	04
2. 우리 고장의 문화유산	32
3. 고장의 옛이야기	42
4. 교통수단	56
5. 인제의 인물	66



QR코드를 스캔해서 '나의 고장 하늘내린 인제' 홈페이지를 방문해 보세요.
홈페이지에는 인제의 역사, 자연환경, 유물과 인물 등 많은 자료가 실려 있어요.



01

고장의 주요 장소
알아보기



인제군을 상징하는 로고

비둘기, 내린천, 빙어 그리고 인제의 깨끗한 자연에서 자란 건강한 농산물을 상징하는 잎사귀를 감싸고 있는 산의 모양이에요.



수달

인제의 마스코트 '수달이'예요. 수달은 천연기념물로 맑고 깨끗한 환경에서만 자라는 동물이에요. 인제에서 만날 수 있어요.



주목

항상 푸르고 진한 초록색의 주목은 인제를 대표하는 나무예요. 부드러운 잎은 너그러움을, 붉은 열매는 끝없는 발전을 상징해요.



철쭉

4~6월에 꽃이 피는데 협동과 단결, 활력을 상징해요. 분홍색 꽃잎은 우아하고 따뜻한 인정을 베푸는 의미래요.



비둘기

평화를 상징하는 비둘기는 사람과 잘 어울리고 따뜻한 정과 화목함을 뜻해요.



황태

동해에서 불어오는 바닷바람과 인제 계곡의 추운 바람에 얼고 녹기를 반복하며 건조해 맛이 좋아요.



풋고추

인제의 맑고 깨끗한 물과 공기를 마시고 자라 비타민C가 풍부하고 피로 해소와 감기 예방에 좋아요.



콩

전국에서 처음으로 인제 지역 이름을 넣는 지리적 표시제 작물로 등록됐어요. 인제는 아침과 저녁 온도 차이가 커서 콩이 잘 자라고 단백질 함량이 높아요.



오미자

단맛, 신맛, 짠맛, 쓴맛, 매운맛 5가지 맛이 나요. 높고 추운 곳에서 자라 맛이 좋고 피곤하거나 소화가 잘 안될 때 차를 끓여 마시면 좋아요.



곰취

높고 서늘한 지역에서 자라는데 수확하기까지 2~3년이 걸려요. 인제 곰취는 산에서 자라 맛과 향이 진해요. 인제 콩처럼 지리적 표시제 작물로 등록돼 있어요.

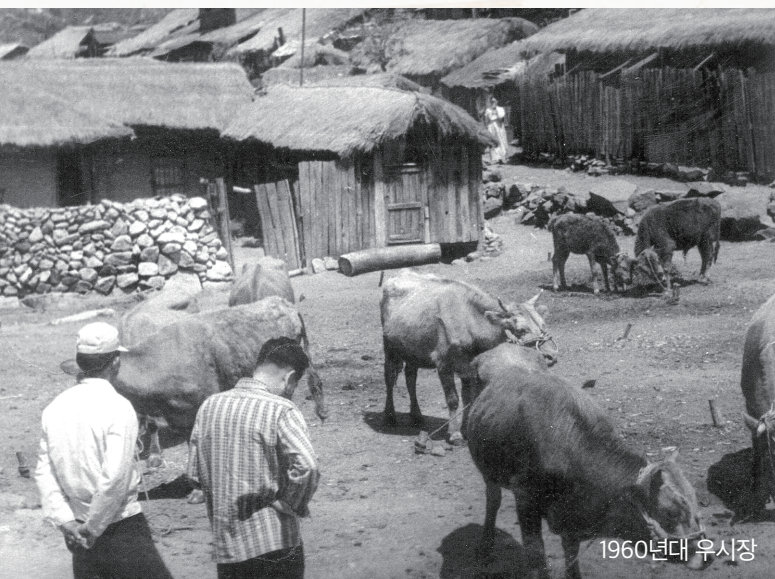
인제의 옛 풍경



1954년 인제군청



옛 기린면



1960년대 우시장



1960년대 천도리



합강교가 없었던 때의 합강리 나루터 모습



1970년대 원통초등학교 운동회 연습



인제고등학교



1980년대 만들어진 합강교



인제읍사무소



시내를 청소하는 중학생



인제군청 앞길



1980년대 인제군청 앞에 있었던 인제소방센터

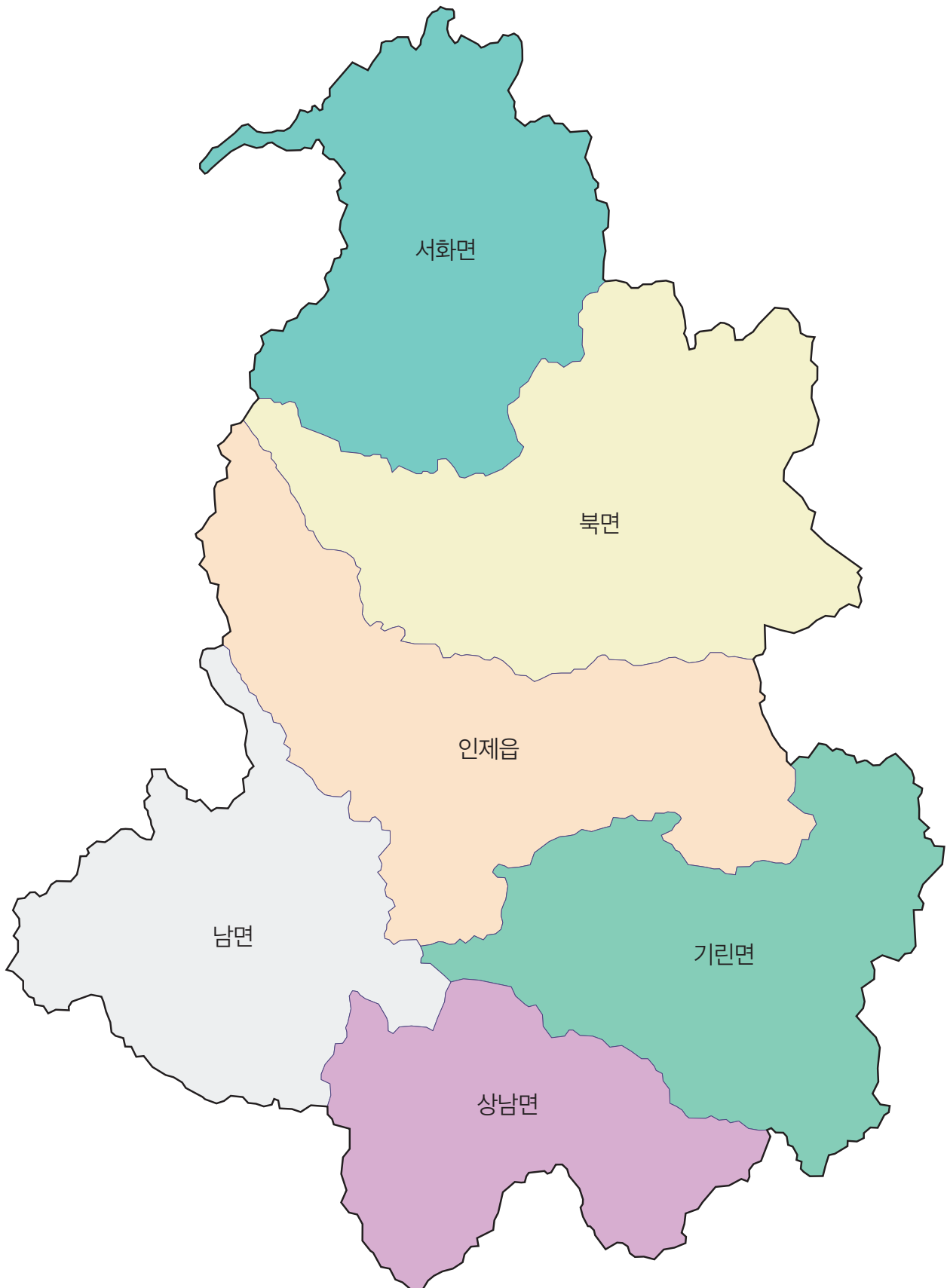


1980년대 인제버스터미널



1980년 도로 포장 중인 인제읍

인제의 여러 장소를 살펴볼까요?



인제 주요 장소 낱말 퍼즐

①	①				⑤④		⑥	
	②							
②				⑤			⑥	⑧
③								
		③		④⑦		⑦		
		⑧						

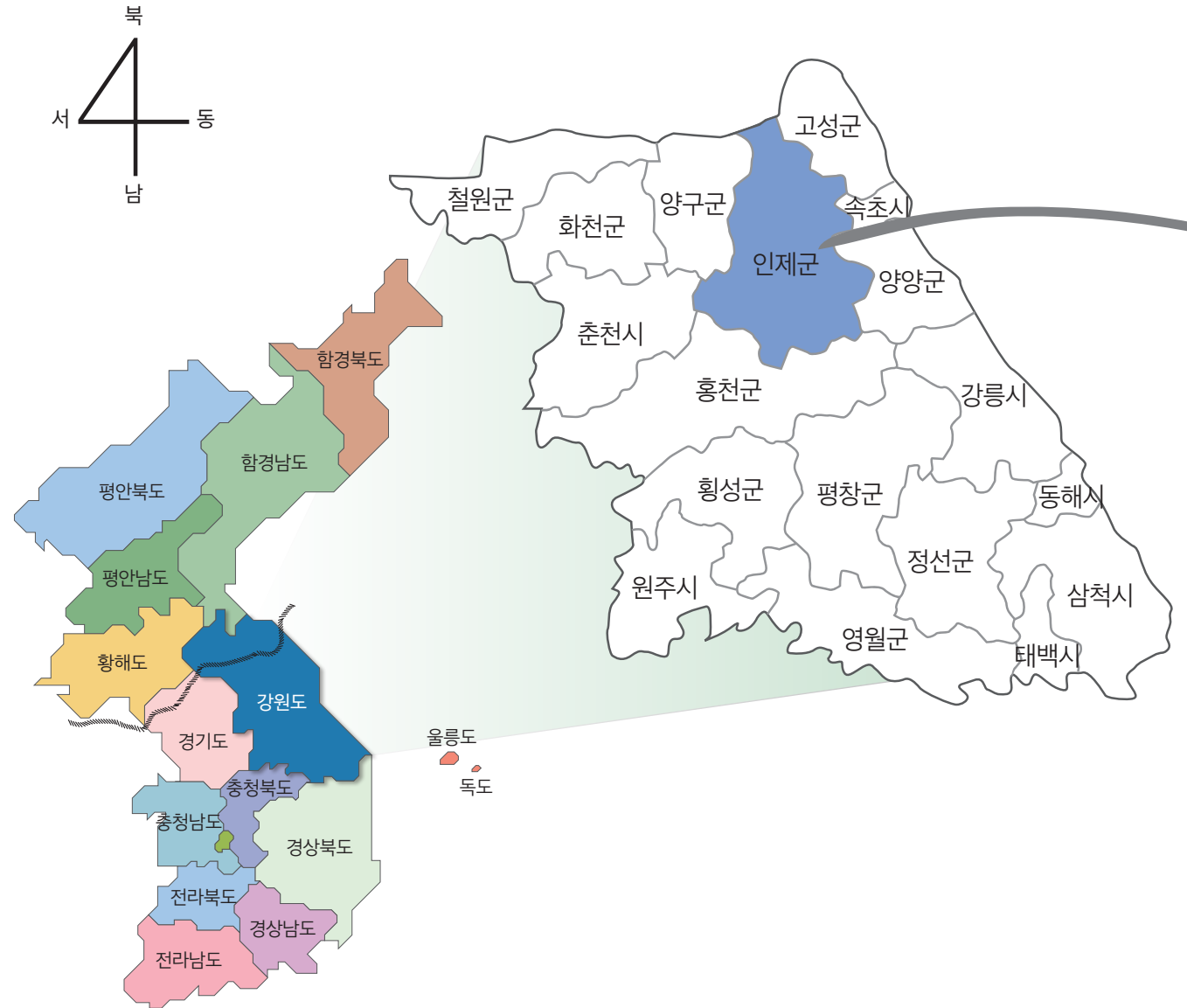
가로 열쇠

- ① 우리 고장의 이름. 강원도 ○○군
- ② 인제의 6개 읍면 중 하나. ○○면
- ③ ○○, 서쪽, 북쪽, 남쪽
- ④ 인제군 주민을 위해 여러 가지 일을 맡아서 하는 공공기관 중 하나
- ⑤ 인제군 남쪽에 위치한 고장. 강원도 ○○군
- ⑥ 몸의 온갖 병. ○○에 걸려요.
- ⑦ 불이 났을 때 전화해요.
- ⑧ 인제군 상남면에 있는 약수. ○○○ 개인약수

세로 열쇠

- ① 장난감의 하나. 발로 받아 땅에 떨어뜨리지 않고 많이 차는 사람이 이겨요.
- ② 인제군 기린면 방동리에 있는 약수
- ③ 항공, 열차, 버스 등을 탈 수 있는 곳
- ④ 피리 ○○, 사람의 목○○, ○○를 질러요.
- ⑤ 인제군에 흐르는 강 중 하나
- ⑥ 식사 외에 과일이나 과자 따위의 음식을 먹는 일
- ⑦ 인제의 6개 읍면 중 하나. ○○면
- ⑧ 몸이 아플 때 의사 선생님을 만나러 가요.

대한민국의 인제, 강원도의 인제

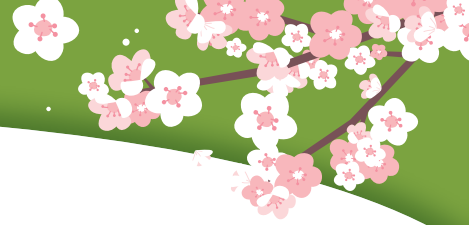


제주도

<보기>의 낱말을 활용하여 빈칸을 채워 보세요.

보기 6 인제읍 두 번째 홍천군

인제의 서쪽에는 양구군과 춘천시와 있고, 동쪽에는 고성군, 속초시, 양양군이 있어요.
 인제군의 남쪽에는 _____ 이 있어요. 인제는 총 _____ 개의 읍면으로 이루어져
 있고 _____ 은 인제군의 중심에 위치해 있어요. 인제의 땅 크기는 홍천군에 이어 강원
 도에서 _____ 로 커요.



 내가 사는 마을에 있는 주요 장소를 적어 보세요.

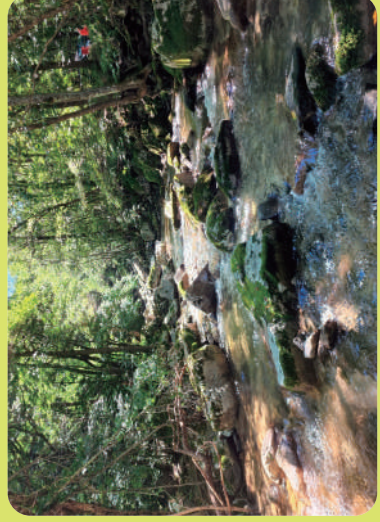


상상의 동물 기린 이야기가 전해 오는 기린면

기린은 동양의 전설에 나오는 상상 속 동물이에요. 인자해서 모든 동식물을 해치지 않는다고 하는데, 옛사람들은 사슴이 100년 넘게 살면 기린이 된다고 믿었습니다. 기린면에 기린이 살았다는 이야기가 전해 내려와요.

- 현리** 원래 기린면 지역으로 현동이라고 불렸었는데 행정구역 개편을 하면서 북리와 하남리의 일부를 합쳐 현리로 바꿨어요.
- 방동리** 옛날 기린면의 지역으로 행정구역 개편에 따라 방동, 동리를 합쳐 방동리라고 했어요.
- 진동리** 옛날 기린면에 있던 지역으로 행정구역 개편에 따라 신진리, 치전리, 문현리를 합쳐 옛 기린현의 동쪽에 있다고 해서 진동리라고 불렀어요.
- 북리** 현리의 북쪽에 있어서 북리라고 해요.
- 서리** 옛 기린현의 서쪽에 있어서 서리라고 했어요.

붙임딱지 73쪽



국립 방태산 자연휴양림

구룡덕봉(1,388m)과 주억봉(1,443m) 계곡이 발원지로 수량이 풍부하고, 특히 마당바위와 이단폭포가 절경을 이루고 있어요. 이곳은 피나무, 박달나무, 소나무, 참나무류 등 수종이 다양한 천연림과 낙엽송 인공림으로 구성되어 있어요.



인제 군립 기린도서관

인제군 기린면 현리에 위치한 인제군립 기린도서관은 종합복지회관 2층에 자리하고 있어요. 기린도서관은 조용하고 쾌적하며 다양한 어린이 서적이 구비되어 있어요.

내린천

기암괴석이 병풍처럼 둘러쳐져 있고 모래밭, 자갈밭 위를 흐르는 시원하고 맑은 물에서는 피라미와 꺾지, 갈겨니, 동자개, 통가리, 메기, 누치, 미꾸라지, 어름치, 열목어 등이 서식하고 있어요. 소계방산에서 흘러나오는 계방천과 현리의 방태천이 합류해 소양강 상류 합강까지 40여km에 걸쳐 흘러요.

붙임딱지



인제군 남쪽에 있는 남면

인제군의 남쪽에 있다고 해서 남면이라는 이름이 지어졌어요.

- 신남리** 원래 남면 신봉리였는데 3.8선이 생기고 피란민이 늘어나 신봉리 북쪽 일부를 떼어 남면의 중심지가 된다는 뜻으로 신남리라고 했어요.
- 어룡리** 원래 남면 지역이었는데 행정구역 개편 때 화찬리와 합쳐져 어룡리가 되었어요. 동리 사람들이 간에 말다툼이 많아서 어룡이라고 불렀다는 이야기도 있어요.
- 신봉리** 120여 년 전에 사치리와 유목정의 일부를 합쳐 신봉리라고 불렀어요.
- 부평리** 남면 지역의 북쪽 들에 있다고 해 북평 또는 부평이라고 불렀어요. 땅이 좋아 논과 밭에서 농산물이 잘 재배된다는 뜻에서 지은 이름이라고 해요.
- 김둔리** 임진왜란 때 군사들이 집을 찢고 해 김둔리라고 불렀어요.
- 정자리** 옛날에 정자가 있던 곳이라서 정자막이라고 불리다 정자리가 됐대요.
- 남전리** 남밭골 또는 남정동, 남전포라 불리다 행정구역이 개편되면서 가로리, 반장리를 합쳐 남전리라고 했어요.
- 관대리** 조선시대 마노역이 있어 관터 또는 관대리라 했는데 행정구역 개편에 따라 개운리, 대흥리를 합쳐 관대리라고 했어요.
- 신월리** 신촌리와 건대리를 합쳐 신월리라고 했어요.
- 수산리** 물과 산이 많아서 수산리라고 불렀어요.
- 상하수내리** 옛날에는 수내리 위쪽을 상수내리, 아래쪽을 아랫수내리 또는 하수내리라고 불렀는데 이 두 마을을 합쳐 상하수내리라고 불러요.

어룡습지 생태공원

44번 국도에서 신남 방향으로 빠진 후 담바위공원 사이로 난 길을 가다 보면 만날 수 있어요. 신남에서는 부평초등학교에서 길을 건너면 덕길이 나 있어 어룡습지 생태공원을 한 바퀴 돌아 걸어오는 데 4km로, 트레킹으로 좋아요.

붙임딱지



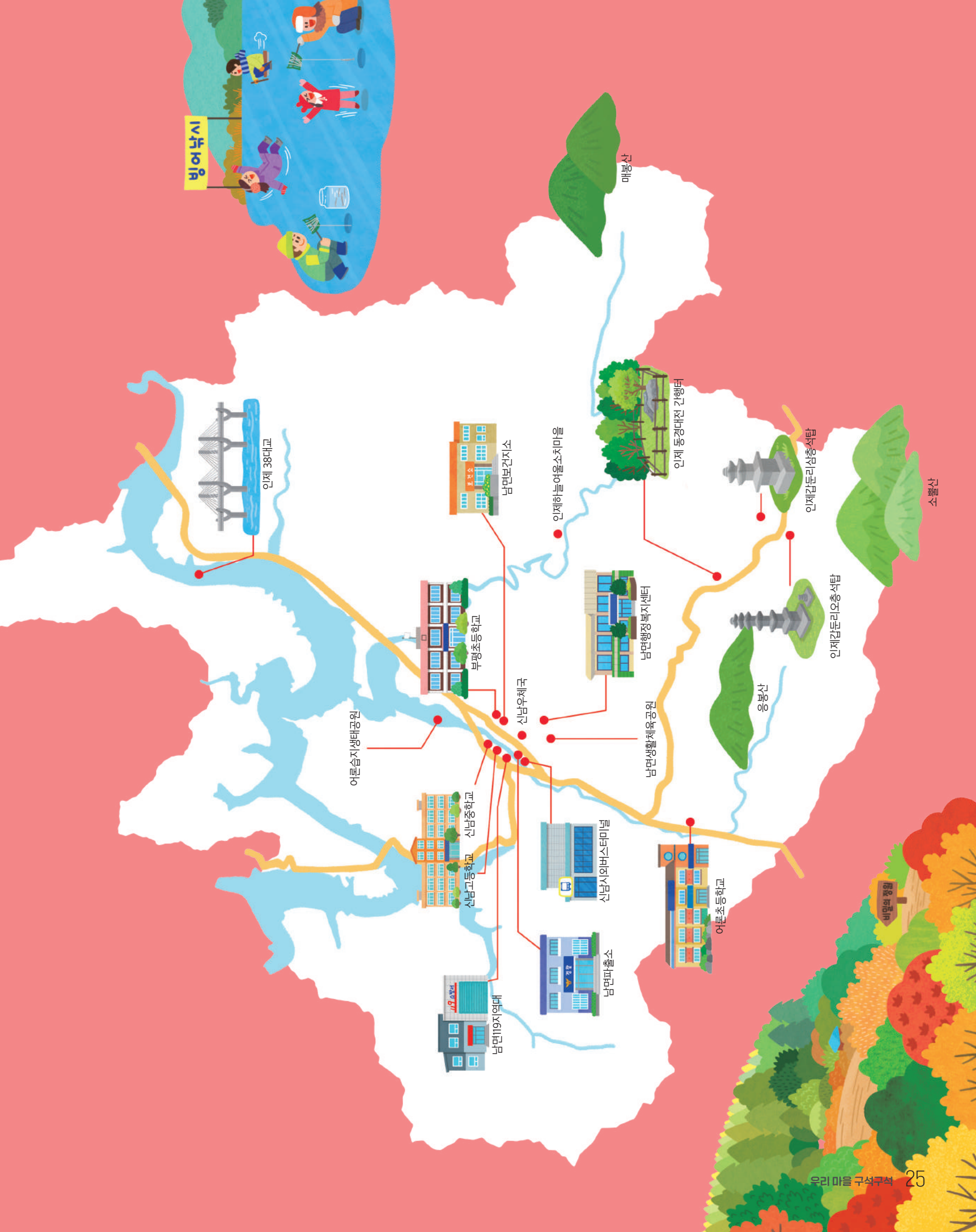
담바위공원

인제군 남면 신남리에 전해 내려오는 담바위 전설을 모티브로 만든 담바위공원이예요. 담바위공원의 계암정을 오르는 길에는 풍요를 상징하는, 알을 품고 있는 임태 모양의 석상이 있어요.



38대교

인제군 남면 관대리와 남전리를 잇는 다리로, 소양강을 가로질러요. 2005년 9월 7일 착공해 2009년 10월 27일 개통되었어요. 착공할 당시에는 관대교라고 했어요.



해마다 풍년이 드는 서하면

서하면은 자연재해(센바람과 호우, 폭풍해일 등)의 피해가 없어서 해마다 풍년이 들어 풍요한 들판을 이룬다는 뜻에서 지어진 이름이에요.

서하면

고려시대 서화현이어서 서화라고 불렸어요. 행정구역 개편에 따라 대곡리를 합쳐 서화리라고 해요.

천도리

천도 또는 천도촌이라고 불리다가 행정구역이 개편되면서 수제를 합쳐 천도리라고 했어요.

서흥리

논장과 사천을 합쳐 서흥리라고 불렀는데 논장은 조선시대 서화현에 쌀 창고가 있어 불린 이름이고 사천은 모래가 많은 마을이라는 뜻이에요.



서화생활체육공원

서화생활체육공원은 인제군에 있는 스포츠 시설이에요. 인조 잔디 필드와 우레탄 트랙이 갖추어져 있는 경기장이며 2016년 6월에 준공됐어요.

붙임딱지 73쪽



한국DMZ평화생명동산

DMZ 일원을 평화와 생명의 터전으로 바꾸기 위해 뜻과 정성을 모아 설립된 곳이에요. DMZ 일원의 생태계와 역사, 문화를 올바르게 보존하기 위해 노력해요.

대암산용늪

대암산용늪은 그곳에 사는 여러 희귀 동식물, 빼어난 자연경관 때문에 환경부가 습지보호지역(1999년)으로 지정하였고, 우리나라가 람사르 협약에 가입하면서 제일 먼저 등록한 습지예요. 역사적, 문화적 가치를 인정하여 문화재청에서는 천연보호구역(1973년)으로, 산림청에서는 산림유전자원보호구역(2006년)으로 지정했어요.

붙임딱지

*람사르 협약 정식 명칭은 '물새 서식지로서 특히 국제적으로 중요한 습지에 관한 협약'(the convention on wetlands of international importance especially as waterfowl habitat)으로 1971년 2월 2일 이란의 람사르(Ramsar)에서 처음 체결되었다. 람사르 협약은 생태·사회·경제·문화적으로 커다란 가치를 지니고 있는 습지를 보존하고 현명한 이용을 유도함으로써 자연 생태계로서의 습지를 범국가적 차원에서 체계적으로 보존하는 것을 목적으로 하는 환경 협약이다.



인제의 주요 장소와 관련 있는 단어를 찾아 색칠해 보세요.

동	두	화	이	용	소	계	곡	마	어
토	인	해	향	교	사	무	화	느	론
보	제	소	님	삼	팔	대	교	문	습
하	군	방	용	물	건	강	천	화	지
내	청	조	이	대	큰	산	도	리	생
린	리	하	나	과	자	고	서	보	태
천	궁	시	장	우	만	연	교	통	공
설	악	산	국	립	공	원	휴	건	원
백	버	스	터	미	널	역	소	양	록
사	우	대	암	산	용	늪	묵	세	림

숨은그림찾기

인제가을꽃축제를 즐기고 있는 수달과 인제 5대 명품을 찾아보세요.





02
우리 고장의
문화유산

문화유산이 무엇인지 알아보까요?

우리 고장에는 한계산성과 같이 옛날 사람들이 살아온 모습을 알 수 있는 건축물, 도구, 음악, 놀이 등이 전해 오고 있어요. 옛날부터 전해 내려온 문화 중 미래의 문화 발전을 위하여 다음 세대에 물려줄 만한 가치가 있는 것을 문화유산이라고 해요.



보물

인제 백담사 목조아미타여래좌상



명승

설악산 대승폭포



강원도기념물

인제 동경대전 간행터



보물

인제 봉정암 오층석탑



인제 문화유산의 위치를 알아보까요?

국가지정 문화재			강원도지정 문화재		
종목	문화재명	위치	종목	문화재명	위치
보물	인제 백담사 목조아미타여래좌상	북면 용대리	강원도 기념물	인제한계사지	북면 한계리
	인제 한계사지 남 삼층석탑	북면 한계리		인제 동경대전 간행터	남면 갑둔리
	인제 한계사지 북 삼층석탑	북면 한계리	강원도 문화재 자료	상동리삼층석탑및석불좌상	인제읍 상동리
	인제 봉정암 오층석탑	북면 용대리		인제향교	인제읍 상동리
사적	인제 한계산성	북면 한계리		인제갑둔리오층석탑 및 주변탑재일식	남면 갑둔리, 상남면 상남리

문화유산 붙임딱지를 붙이고 빙고 놀이를 해 보세요. 붙임딱지 75쪽

빙고 판



▶ 영상으로 만나는
우리 고장 인제의 문화유산



인제군 북면
백담사



통일신라의 마지막 왕인 경순왕 때 한계산성이 지어졌고 그의 아들인 마의태자가 망해 가는 나라를 다시 세우기 위해 이곳에서 군사를 훈련시켰다고 해요.



고려 고종 46년(1259년)에 몽골군과 고려인이지만 나라를 배신한 조휘가 한계산성을 공격해 왔어요.



고려 안흥민 장군과 그가 거느리고 있던 군대(야별초)가 몽골군에 맞서 싸웠어요.



자연적으로 이루어진 높은 절벽을 이용해 만든 한계산성 때문에 몽골군은 물러나고 말았어요.

한계산성으로 몽골군의 침입을 막을 수 있었던 까닭은 무엇일까요?

Blank lined area for writing an answer to the question above.

문화유산의 종류를 알아볼까요?

알맞은 불임딱지를 찾아 붙이고 유형문화재인지 무형문화재인지 적어 보세요.

※유형: 일정한 모양이 있는 문화유산 무형: 일정한 모양이 없는 문화유산

불임딱지 75쪽

인제뗏목놀이 형

불임딱지

인제에서 베어 낸 나무를 뗏목으로 만들어 한양(조선시대 수도, 지금의 서울)으로 옮기는 모습을 표현한 놀이입니다.

인제갑둔리오층석탑 형

2층 받침 부분(기단)에 고려 정종 2년(1036년)이라는 기록이 있어 고려시대 석탑과 불교 역사 연구에 중요한 자료로 손꼽히고 있습니다.

인제향교 형

불임딱지

제사를 지내고 교육을 하기 위해 나라에서 세운 교육기관입니다.

인제 한계사지 남 삼층석탑 형

절터만 남아 있는 한계사지에는 통일신라시대에 만들어진 삼층석탑이 있습니다.

숫가마 등치기 놀이 형

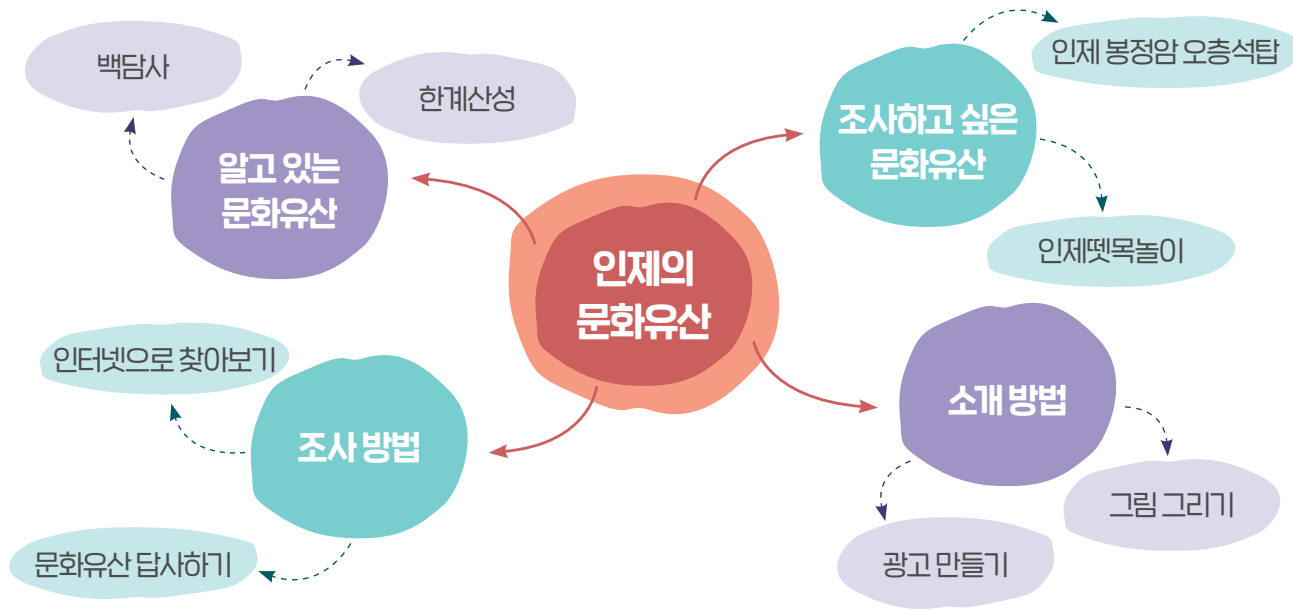
인제군 남면 숫둔골의 가마꾼들은 단단한 가마를 만들기 위해 가마 위로 올라가 커다란 나무망치로 숫가마를 두들겼습니다. 이때 '숫가마 등치기'라는 노랫소리 장단에 맞춰 숫가마를 쳤다고 합니다.

박대감 서낭제 형

불임딱지

기린면 현리에는 고려시대에 박대감이라는 사람이 살았습니다. 박대감은 높은 관직을 지냈고 마을 사람들은 예로부터 대감님이라고 불렀습니다. 박대감이 세상을 떠난 후 사람들은 박대감을 마을의 수호신처럼 여겨 주민들이 병나지 않고 농사가 잘되기를 기원하며 제사를 지냅니다.

문화유산 중에서 무엇을, 어떻게 조사하고 소개할지 생각해 보고 이야기 나눠 보세요.



문화유산 조사 보고서 작성하기

조사 보고서를 작성할 때는 이런 점을 지켜 주세요.

- 1 자료를 찾은 곳이 어디인지 밝혀 주세요.
- 2 누구나 이해하기 쉬운 낱말로 적어 주세요.(어려운 낱말이라면 사전에서 찾거나 어른들께 여쭙고 쉬운 말로 고쳐 적습니다.)



예시

인제 동경대전 간행터

조사 목적	문화유산의 소중함을 알기 위해
조사 날짜	2022년 7월 13일
조사한 사람	김유산, 박문화, 권인제
조사 방법	인터넷 검색(네오 사전)
알게 된 점	동경대전은 조선 후기 동학이라는 종교의 가르침이 잘 정리되어 있는 책입니다. 이 책을 처음 만든 곳이 인제 동경대전 간행터입니다.

아래의 예시와 같이 소개 자료를 만들어 보세요.

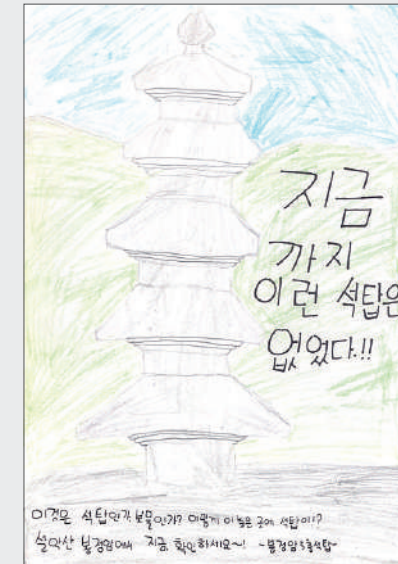
예시

- ▶ 문화유산 이름: 인제 봉정암 오층석탑
- ▶ 조사한 사람: 김하늘, 박내린, 최인제
- ▶ 조사 기간: 5월 15일 ~ 20일
- ▶ 평가하기: ★★★★★☆

소개하고 싶은 문화유산의 특징과 그 이유는 무엇인가요?

인제 봉정암 오층석탑은 현재 인제군 북면 용대리 봉정암이라는 곳에 있습니다. 고려시대에 만들어졌습니다. 이 석탑은 다른 석탑하고는 달리 탑의 맨 아랫부분이 자연 바위입니다. 그리고 이 탑은 부처님의 사리를 묻기 위해 만들어진 탑이라고 합니다. 이 석탑은 설악산 높은 곳 봉정암에 세워져 있어 만들기 위한 노력이 대단하다고 생각하여 소개하고자 합니다.

문화유산 광고 만들기



우리 고장의 문화유산으로 놀이하기

스무고개 놀이

<놀이 방법>

- 1 모둠별로 한 학생이 마음속으로 우리 고장의 문화유산 한 가지를 생각합니다.
- 2 나머지 학생들은 친구가 생각한 문화유산이 무엇인지 맞히기 위해 질문을 합니다.
- 3 질문에는 '예' 또는 '아니요'로만 대답할 수 있습니다.
- 4 스무 번의 질문을 하기 전에 친구가 생각한 문화유산을 맞혀 봅시다.

이마에 쪽지 붙이고 맞히기 놀이

<놀이 방법>

- 1 모둠별로 놀이를 할 두 명의 학생을 뽑습니다.
- 2 포스트잇에 우리 고장의 문화유산을 적은 쪽지 여러 장을 만듭니다.
- 3 두 명의 학생은 눈을 감고 친구들은 쪽지를 골라 두 학생의 이마에 붙여 줍니다.
- 4 눈을 뜨고 서로 질문과 답을 하며 자신의 이마에 붙은 문화유산이 무엇인지 맞혀 봅시다.

우리 고장 인제의 문화유산을 주제로 말판 놀이 하기

놀이 방법

- 1 순서를 정해 주사위를 던져 나온 숫자만큼 이동합니다.
- 2 멈춰 선 칸에 있는 설명, 질문, 사진이 무엇인지 맞춥니다.
- 3 답을 맞히면 그 칸에 머물고, 틀리면 이전 칸으로 돌아갑니다.

출발

백담사에 있는 불상으로 조선시대에 만들어졌습니다.



통일신라시대에 만들어진 성입니다. 고려시대에는 이곳에서 몽골군을 물리쳤습니다.



뒤로 3칸

문화유산의 종류는 일정한 모양이 것과 것으로 나눌 수 있습니다.



앞으로 3칸



우리 고장의 문화유산을 지키기 위해서 우리는 문화유산에 많은 을 가져야 합니다.



앞으로 2칸

가위, 바위, 보!
이기면 한 번 더 (지면 제자리)



옛날부터 전해 내려온 문화 중 미래의 문화 발전을 위하여 다음 세대에 물려줄 만한 가치가 있는 것을 이라고 합니다.



뒤로 3칸

조선 후기에 동학이라는 새로운 종교가 등장합니다. 이 종교의 가르침이 잘 정리되어 있는 책이 동경대전입니다. 이곳은 동경대전을 처음으로 만든 곳입니다.



고장의 문화유산을 조사하는 방법을 한 가지 이야기해 봅시다.



인제에서 베어 낸 나무를 뗏목으로 한양(조선의 수도, 지금의 서울)까지 옮겼습니다. 뗏목놀이는 나무를 운반하는 과정의 모습을 표현한 놀이입니다.

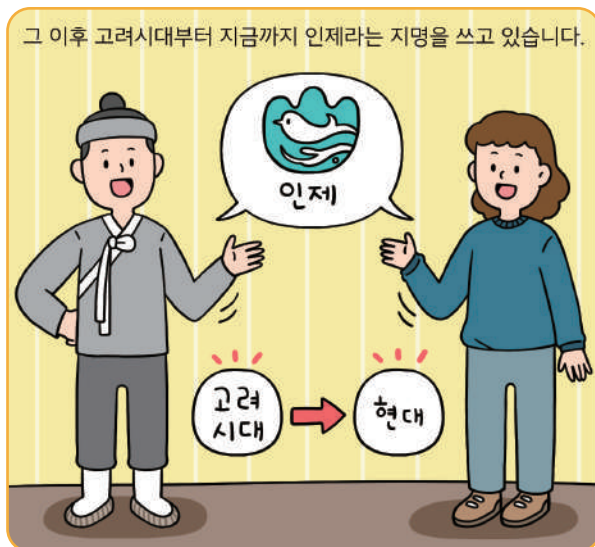
도착
축하해요!



03
고장의
옛이야기

방동약수

'인제' 지명에 담긴 옛이야기



인제로 2행시를 지어 보세요.

인	<input type="text"/>
제	<input type="text"/>

인제군의 땅 모양을 보고 떠오르는 것을 이야기하거나 그려 보세요.

지명과 관련된 옛이야기를 읽고 선으로 연결해 보세요.

지명에는 땅의 모습이나 위치, 사람들의 생활 모습이 담겨 있구나!

땅의 모양이 마치 개미를 닮았다고 해서 개면이, 가면이, 가아면촌으로 불렸습니다.

한 모퉁이에 귀같이 붙어 있는 땅이라고 해서 귀둔, 이둔이라고 불렸습니다.

용바위 아래에 있다 하여 용의 터 또는 용대동이라 불렸습니다. 바람이 잘 불어 풍대리라 불리기도 합니다.

300여 년 전 함씨, 지씨, 박씨가 마을에 정착하여 숲을 구워 생계를 유지했다는 이야기가 전해집니다.

인제읍 가아리

남면 어론리 솟둔골

북면 용대리

인제읍 귀둔리



더 찾아보기
인제의 지명과 관련된 옛이야기는 인제군청 누리집에서 찾아볼 수 있어요.

우리 고장에는 재미있는 전설로 이름 붙여진 마을이 있어요. 다음의 이야기를 읽고 알아보세요.

커다란 복숭아가 떨어진 마을

옛날 아주 커다란 복숭아 하나가 하늘에서 떨어졌습니다.

복숭아가 떨어진 곳에 집을 짓고 살았습니다.

이 일이 알려지자 많은 사람이 몰려와 집을 짓고 살게 되었고,

이웃 마을에서는 이 마을을 '하늘에서 복숭아가 떨어진 곳'이라 하여

이것을 본 한 사람이 좋은 일이 생길 징조라 여겨,

그리고 얼마 지나지 않아 큰 부자가 되었습니다.

마을이 되었습니다.

천도촌(天 하늘 천, 桃 복숭아 도, 村 마을 촌)이라 불렀다고 합니다.

'천도촌'이라 불리는 마을은 현재 인제군의 어떤 마을일까요?

인터넷 지도를 이용해 이야기 속 '천도촌' 마을의 위치를 찾아보세요.

우리 고장에는 자연환경과 관련하여 이름 붙여진 곳이 많아요. 다음의 이야기를 읽고 <보기>에서 알맞은 이름을 찾아 써 보세요.

1



인제읍 합강리에 있는 정자로 인제8경입니다. 정자 앞으로 내린천과 인북천이 합류하는 합강이 흐른다고 하여

이라고 불립니다.

초성 힌트 **ㅎ 기 지**

2



북면 용대리에 위치한 설악산에서 가장 높은 봉우리인 은 예전에 청봉 또는 봉정이라 불렀다고 하여 붙여진 이름이라고도 하고, 봉우리가 푸르게 보인다고 해서 붙여진 이름이라고 전해지기도 합니다.

초성 힌트 **ㄷ 차 비**

3

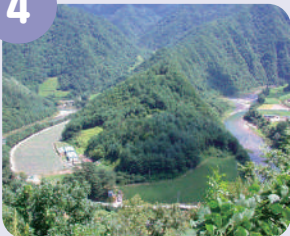


서화면 서흥리에 있는 산으로 정상 부근이 커다란 바위로 이뤄져 있어 대암산이라고 합니다. 산 정상에는 하늘로 올라가는 용이 쉬었다 가는 곳이라는 전설이 있는

이라는 습지가 있습니다.

초성 힌트 **ㅇ 리**

4



인제군 기린면과 홍천군 내면에 걸쳐 흐르는 계곡입니다. 내면의 '내'자와 기린면의 '린'자를 따서 이라고 합니다.

초성 힌트 **ㄴ 리 다**

보기 대청봉* 대암산 용늪 내린천 합강정 백담사 곰배령 필레약수 십이선녀탕

*대청봉은 큰 대(大), 푸른 청(靑), 산 산(山) 자를 써서 '대청봉'이라고 해요.

5



기린면 진동리에 있습니다. 곰이 배를 하늘로 향하고 누워 있는 듯한 모습을 하고

있어 이라는 이름이 붙여졌습니다.

초성 힌트 **기 비 리**

6

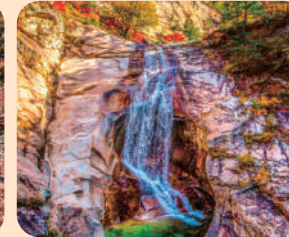


인제읍 귀둔의 탄산 약수입니다. 난리를 '피해' 사람들이 이룬 마을이라는 뜻으로 '피래'라고

부르다가 로 바뀌었다는 이야기와, 주변 땅의 모양이 베를 찌는 여인(필녀)과 비슷해서라는 이야기가 같이 전해집니다.

초성 힌트 **피 리 ㅇ 사**

7



북면 용대리에 있는 계곡입니다. 밤이면 하늘에서 선녀가 내려와 목욕하고 갔다고 해서 선녀탕이라고 불렀습니다. 맑은 탕이 12개라 해서

이라 했지만, 실제로는 8개가 남았습니다.

초성 힌트 **ㅅ ㅇ 사 리**

8



북면 용대리에 있는 절입니다. 대청봉에서 절까지 웅덩이가 무려 100개나 있어

라고 이름을 붙였습니다.

초성 힌트 **비 다 사**

백담사의 전설

백담사는 원래 지금의 화천 땅에 비금사라는 이름으로 있었어요. 하지만 비금사 주변에는 산짐승이 많아 무자비한 사냥이 자주 일어났습니다.

짐승을 무분별하게 죽이는 것은 불교의 가르침에 어긋나는 일이기에 비금사 스님들은 북면 한계리로 절을 옮겨 한계사라고 이름을 바꾸었습니다. 하지만 절을 옮기고 난 후 원인도 모를 화재가 다섯 번이나 났다고 합니다.

절에 화재가 날 때마다 주지 스님의 꿈에는 흰 도포를 입은 백발노인이 나타나 다음과 같이 말했습니다.

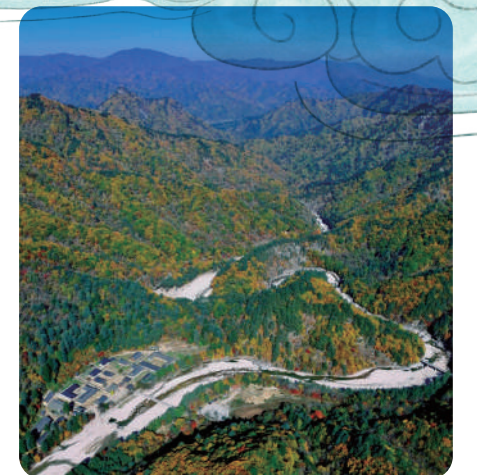
주지 스님은 꿈에서 일러 준 대로 절터를 옮겨 이름을 영취사라고 고치기도 하였지만 이곳에서도 화재가 났습니다. 그러던 어느 날 밤 주지 스님의 꿈에 백발노인이 나타나 “대청봉에서 절까지 웅덩이가 몇 개인지 세어 보아라.”라고 일러 주었습니다. 스님은 그 이튿날 대청봉에서부터 절이 위치한 자리까지의 웅덩이 개수를 세어 보았습니다. 그랬더니 그 수가 백 개나 되었습니다. 주지 스님은 그 후로 지금의 자리에 절을 다시 세우고 이름을 백담사라고 지었습니다. 그 후부터 백담사에는 화재가 일어나지 않았다고 합니다.

“절터를 옮기고 이름을 바꾸어 보아라.
그러면 화마가 피해 갈 것이다.”



오세암 전설

오세암은 백담사에 속해 있는 암자입니다. 다섯 살 된 아이가 폭설 속에서 부처의 도움으로 살아남았다고 하여 오세암이라고 불리게 되었다는 전설이 있어요. 자세한 이야기는 QR코드로 확인해 보세요.



이야기를 영상으로도
확인해 보세요.



효자 대승이 이야기



옛이야기에서 알 수 있는 인제군 자연환경의 특징은 무엇인가요?

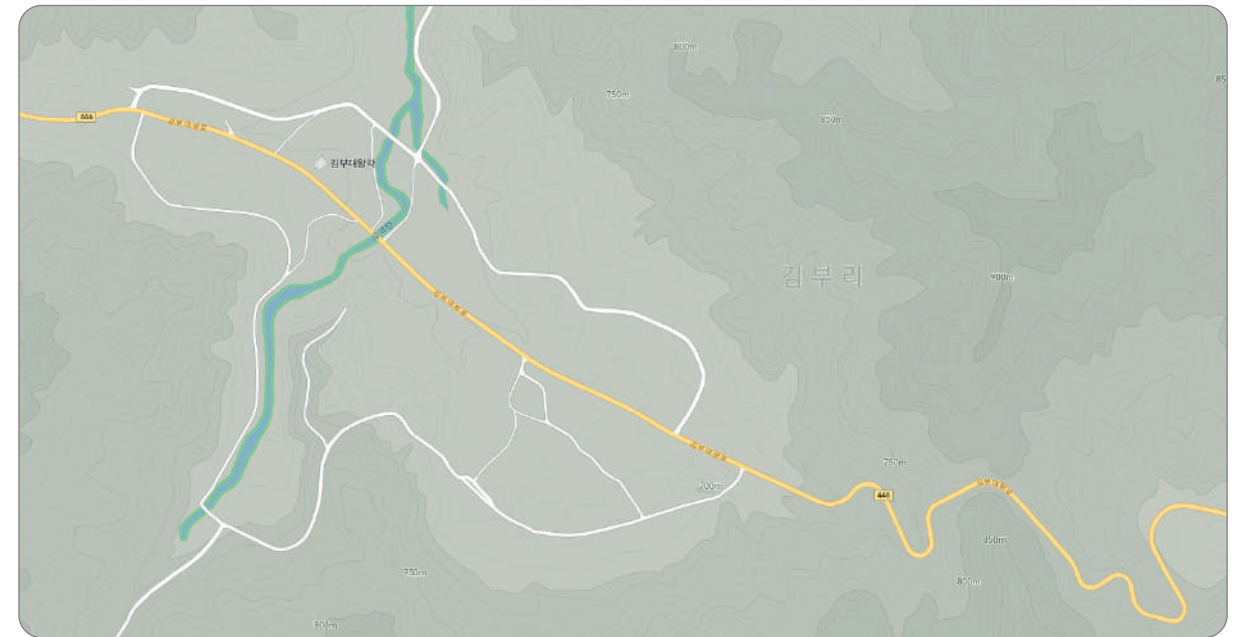
<예시> 높은 산, 계곡

옛이야기에서 찾을 수 있는 사람들의 생활 모습에는 무엇이 있나요?

예시: 주변의 산을 이용하여 버섯을 따며 생활하였다.

옛이야기에 등장하는 우리 고장의 인물을 알아볼까요?

이야기를 영상으로도
확인해 보세요.



상남면 김부리 마을 이야기

신라의 마지막 왕 경순왕에게는 아들 마의태자*가 있었습니다. 경순왕은 마의태자의 반대에도 불구하고 신라를 위태롭게 하는 고려에게 항복하고 말았습니다. 그러자 마의태자는 나라를 잃은 슬픔을 안고 신라를 떠나 인제 땅까지 오게 되었습니다. 험한 산을 오르던 마의태자는 경치가 좋은 어느 한 마을을 발견하고 터전을 삼고 살게 되었습니다. 마의태자는 마을에 머물며 사람들을 어질게 다스려 김부대왕이라 불렸습니다.

이렇게 김부대왕이 머물러 쉬었던 곳이라 하여 사람들은 이 마을의 이름을 '김부리'라 부르게 되었다는 설화가 전해집니다. 김부대왕을 기리기 위해 인제군에는 '김부대왕로'라 불리는 도로도 있습니다.

*마의태자 '삼베옷(마의)을 입은 왕의 아들'이라는 뜻이다.

인터넷 지도에서 '상남면 김부리'를 검색해 위치를 확인해 보세요.

인터넷 지도에서 '김부대왕로'를 검색해 위치를 확인해 보세요.



지역N문화

☞ 우리 고장의 옛이야기를 통해 고장의 역사, 자연환경, 생활 모습 등을 알 수 있어요. 내가 알고 싶은 고장의 옛이야기를 조사해 보세요.

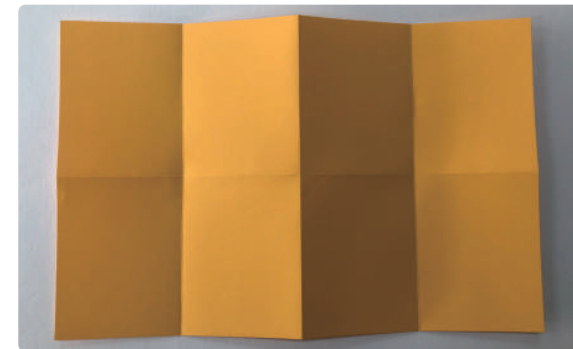


조사 주제	예시) 방동약수의 전설
조사 방법	예시) 인제군청 누리집 조사하기, 마을 어른과 면담하기, 문화유산 소개 책자 찾아보기, 문화 관광 해설사와 면담하기
조사 내용	예시) 지금부터 약 300년 전 어떤 심마니가 방동리에서 잎이 여섯 개 난 60년 된 산삼을 캐다고 한다. 이 산삼을 캐낸 자리에서 약수가 치솟기 시작했는데 이것이 바로 방동약수라는 전설이 있다.
조사로 알게 된 점	예시) 인제에는 산이 많다. 옛날 사람들은 산에서 산삼과 같은 약초를 캐는 일을 했다.

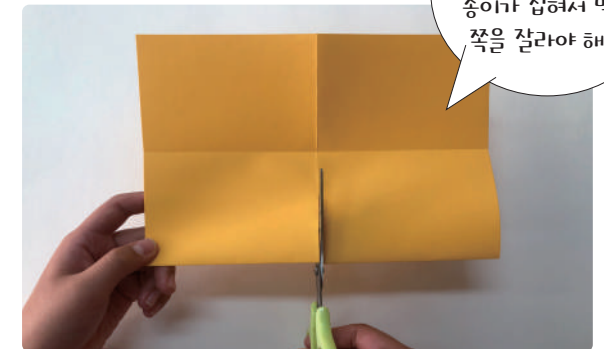
☞ 조사한 우리 고장의 옛이야기를 소개해 보세요.



예시) 옛이야기 책 만들기

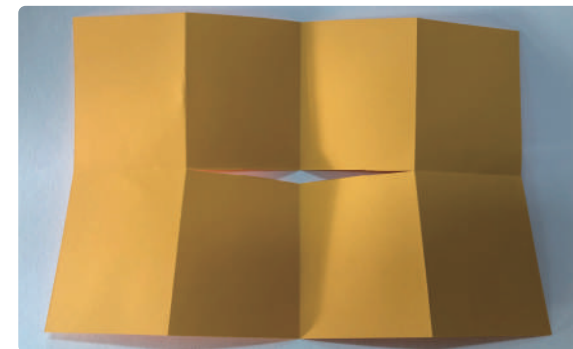


① 직사각형 종이를 8등분하여 접어요.

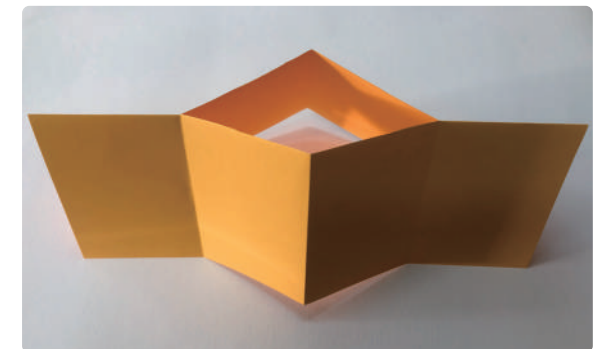


② 종이를 반으로 접어 가운데 선까지 잘라요.

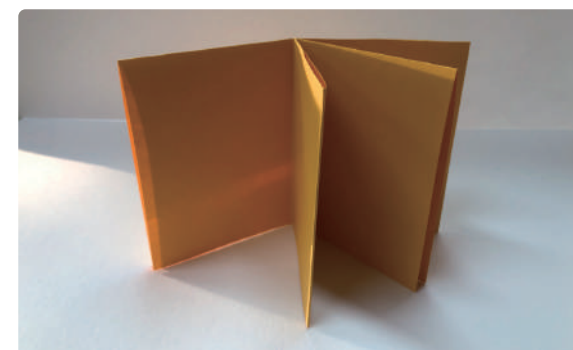
※자르는 방향에 주의하세요. 종이가 접혀서 막힌 쪽을 잘라야 해요.



③ 자른 후 종이를 펼친 모습이에요.



④ 양쪽을 손으로 잡고 책 모양으로 접어요.



⑤ 책 접기 완성!



⑥ 표지에는 제목을 쓰고, 속지에는 조사한 내용을 글과 그림으로 표현해요.

04

교통수단



'역'과 '원' 알아보기



'역'은 말을 준비해 놓은 곳인데 조선시대 관리들이 나랏일로 이용했어요. 마패를 보여 준 다음 사용할 수 있었다고 해요. '역'에서 일하는 관리들은 중요한 문서와 임금님에게 올리는 진상품, 지방에서 걷은 세금 등을 운반하기도 했어요.

'원'은 나라에서 운영하는 오늘날의 여관이었어요. 대부분 '역' 주변에 세웠고 나랏일 때문에 여행하는 관리들이 들러 쉬거나 잠을 잤다고 해요. 이런 '역'과 '원'을 합쳐서 역원제라고 해요. 조선 시대에는 전국적으로 500여 개의 '역'이 있었고 '역'은 30리(12km)마다, '원'은 10리(4km)마다 설치되는 것이 원칙이었다고 해요. 오늘날 마을 이름에 '역'이나 '원'으로 끝나는 지명은 예전에 역원이 있던 지역이라고 생각할 수 있어요. 사리원, 조치원, 이태원 등이 바로 그런 곳이에요. 우리 지역에도 그런 곳이 있는지 잘 살펴보세요.



위 지도에서 오늘날 '원'의 역할을 하는 곳을 찾아 동그라미를 해 보세요.



인제의 대중교통과 관련된 장소와 이용 방법을 살펴보세요.

옛날 사람들의 통신수단 봉수대 알아보기

봉수대

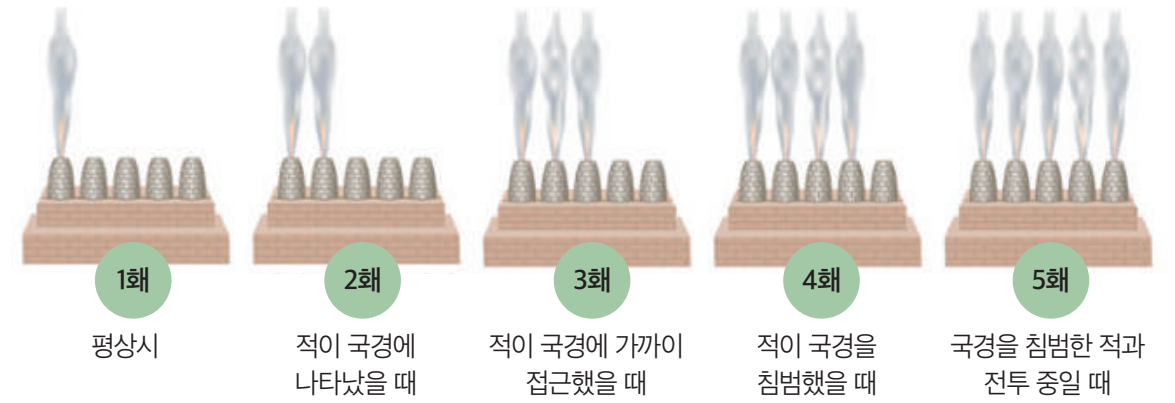
우리나라에서 약 120년 전까지 사용하였던 봉수는 과학적으로 잘 갖추어진 통신 방법이에요. 봉수대에서는 낮에는 연기를 이용하고, 밤에는 불빛을 이용하여 정보를 먼 곳까지 신속하게 전달했어요. 신호가 전달하는 내용은 봉수대의 굴뚝에서 올리는 연기나 불꽃의 수에 따라 달랐다고 해요. 이렇게 연기나 불빛을 이용하여 만든 신호는 인근 가까운 봉수대로 차례차례 전달되어 한양(현재의 서울)까지 전달되었다고 해요. 전국의 봉수는 5대 봉수를 통해 빠르게 남산까지 전달됐는데 제1로, 제3로, 제4로는 중국과 몽골 쪽의 적을 막기 위한 것이었고 제2로와 제5로는 일본이 우리나라를 쳐들어오는 것을 막기 위해 있었어요. 강원도는 제1로에 해당됐는데 함경도 경흥-강원도-경기도-아차산 봉수대까지 이어졌어요.



한양의 봉수대가 있던 곳은 지금의 서울 남산이지.



조선시대의 봉수대로 신호를 주고받는 방법



봉수대는 봉수 신호를 잘 받고 전달해야 하기 때문에 높은 산꼭대기에 세웠어요. 평상시 연기나 불빛으로 알아볼 수 있는 거리를 두고 봉수대를 세웠는데, 이렇게 설치된 봉수대는 전국에 600개가 넘었다고 해요. 높은 산의 정상에 세워졌던 봉수대 자리는 지금의 텔레비전 신호를 주고받는 전파 중계소가 있는 곳과 거의 같다고 해요.

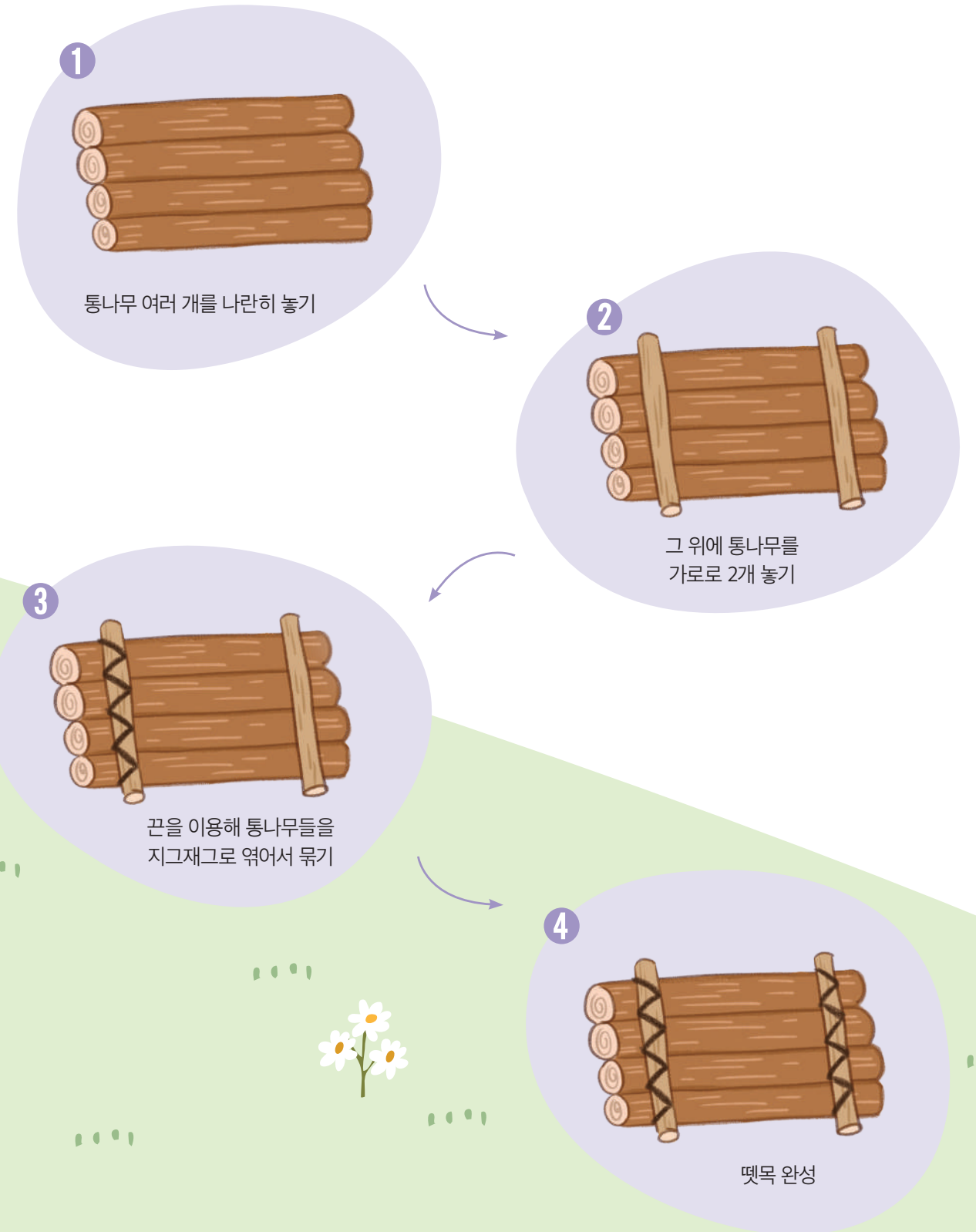




인제 뗏목놀이

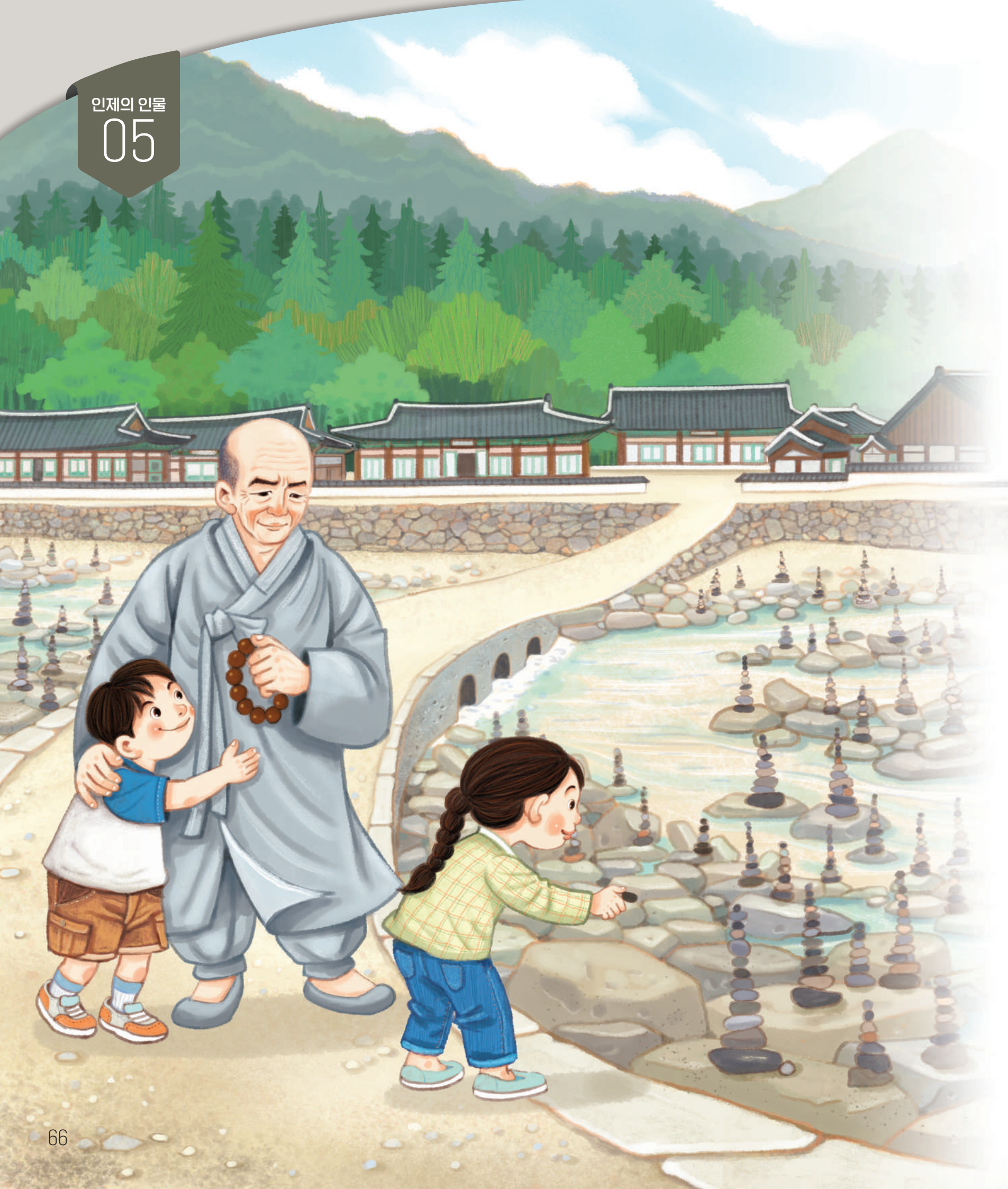


뗏목 만들기



우리나라는 지역 특성상 산이 많아 육로를 이용하는 것보다 수로를 이용하는 편이 훨씬 빠르고 안전했어요. 그렇기 때문에 주로 해운을 이용하여 지방의 세미*를 많이 거두어 모았어요. 산지 지형이 많은 인제에서도 질 좋은 나무를 한양(지금의 서울)으로 옮기기 위해 뗏목을 사용했어요. 인제의 나무들은 궁궐을 손보아서 고칠 때 쓰일 정도로 질이 좋았어요. 이러한 나무들을 옮기기 위해 인제 뗏목이 발달하기 시작했어요. 인제에서 얻은 나무는 뗏목으로 만들어져 춘천을 지나 한양으로 옮겨졌다고 해요. 보통 한양까지는 10~15일이 걸리는데 한 번 다녀오면 쌀 1~3가마니를 받았다고 해요. 농부들이 1년 농사를 지어도 쌀 한두 가마 얻기가 어려웠는데, 한양을 한 번 다녀오면 쌀을 1~3가마니를 받았으니 떼돈 번다는 말이 여기서 나왔다고 해요.

*세미 세금으로 내는 쌀이라는 뜻이다.



독립운동가 만해 한용운

만해 한용운은 어려서부터 한문을 배웠어요. 설악산 오세암에서 불교를 공부했고, 1905년 백담사의 스님이 되었답니다. 일제강점기에는 독립운동에 뛰어들어 평생을 일본과 싸웠어요. 1926년에 나온 「님의 침묵」은 많은 사람이 즐겨 외우는 시랍니다.

님의 침묵

한용운

님은 갔습니다. 아아, 사랑하는 나의 님은 갔습니다
 푸른 산빛을 깨치고 단풍나무 숲을 향하여 난 작은 길을 걸어서
 차마 떨치고 갔습니다
 황금의 꽃같이 굳고 빛나던 옛 맹세는 차디찬 티끌이 되어서
 한숨의 미풍에 날아갔습니다
 날카로운 첫 키스의 추억은 나의 운명의 지침을 돌려놓고
 뒷걸음쳐서 사라졌습니다
 나는 향기로운 님의 말소리에 귀먹고 꽃다운 님의 얼굴에 눈멀었습니다
 사랑도 사람의 일이라 만날 때에 미리 떠날 것을 염려하고 경계
 하지 아니한 것은 아니지만 이별은 뜻밖의 일이 되고 놀란 가슴은
 새로운 슬픔에 터잡니다
 그러나 이별을 슬데없는 눈물의 원천을 만들고 마는 것은 스스로
 사랑을 깨치는 것인 줄 아는 깨달에 견잡을 수 없는 슬픔의 힘을
 옮겨서 새 희망의 정수박이에 들어부었습니다
 우리는 만날 때에 떠날 것을 염려하는 것과 같이 떠날 때에
 다시 만날 것을 믿습니다
 아아 님은 갔지만 나는 님을 보내지 아니하였습니다
 제 곡조를 못 이기는 사랑의 노래는 님의 침묵을 힘싸고 돕니다



여초 김응현 서예관 누리집을
방문해 보세요.



서예가 여초 김응현

여초 김응현은 어려서부터 서예와 한문을 가까이했어요. 도서관에 근무하며 여러 대학에서 한문과 문학도 강의했어요. 1996년부터 설악산 백담사 부근으로 옮겨 서예 연습을 많이 했지요. 2003년에는 평생 하고 싶었던 광개토대왕비문을 완성하였고, 2006년 서울 광화문의 현관(글자를 새겨 문 위나 벽에 다는 조각)을 바꾸려고 했을 때 서예가 중 제일 먼저 손꼽힐 정도로 유명한 분이예요.

시인 박인환

박인환 문학관



박인환은 지금의 인제남초등학교를 다니다 서울로 이사를 갔어요. 1946년 시인이 되고 나서 서울 종로3가에서 서점을 열기도 했어요. 서점을 하며 글 쓰는 사람을 많이 만나 문학 활동을 시작했어요. 「목마와 숙녀」, 「세월이 가면」 등 시 81편, 소설 6편, 산문 72편의 작품을 남겼어요.

세월이 가면

박인환

지금 그 사람 이름은 잊었지만
그 눈동자 입술은
내 가슴에 있네.

바람이 불고
비가 올 때도
나는
저 유리창 밖 가로등
그들의 밤을 잊지 못하지.

사랑은 가고 옛날은 남는 것
여름날의 호숫가 가을의 공원
그 벤치 위에
나뭇잎은 떨어지고
나뭇잎은 흩어지고
나뭇잎에 덮여서
우리들 사랑이
사라진다 해도

지금 그 사람 이름은 잊었지만
그 눈동자 입술은
내 가슴에 있네.
내 서늘한 가슴에 있네.

(시집 「박인환시선집」, 1955)



다음 보기의 단어 중 두 개를 골라 짧은 글을 지어 보세요.

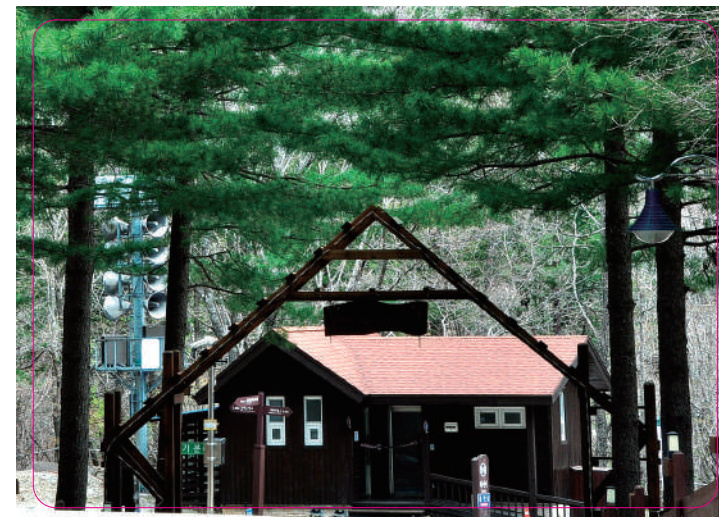
보기

한용운 인제스피디움 김응현 황태 방어 수달
박인환 대청봉 백담사 래프팅 자작나무 숲 내린천

Blank writing area with a vertical line of blue dots on the left side for writing.



18~28쪽



35쪽



상동리삼층석탑및석불좌상



인제갑둔리오층석탑및
주변탑제일석



인제동경태전간행터



인제백담사 목조아미타여래좌상



인제봉정암오층석탑



인제한계사지



인제한계사지 남삼층석탑



인제한계사지 북삼층석탑



인제한계산성



인제향교

37쪽

